

รายงาน
การตรวจวัดการแพร่กระจายความเค็ม
ในแม่น้ำเจ้าพระยา

วันที่ 17 เมษายน 2557

โดย
กลุ่มงานตะกอนและคุณภาพน้ำ
ส่วนอุทกวิทยา สำนักบริหารจัดการน้ำและอุทกวิทยา

ตารางที่ 1 แสดงค่าอุณหภูมิ ค่าความนำไฟฟ้า และค่าความเค็มในแม่น้ำเจ้าพระยาจำแนกตามระดับความลึกของแม่น้ำที่บริเวณท่าเรือชัยยุทธ

ท่าเรือชัยยุทธ ต.บ้านม้า อ.บางไทร จ.พระนครศรีอยุธยา เวลาตรวจวัด 12:32 น. วันที่ 17 เมษายน 2557

ค่าความเค็มเฉลี่ยในหน้าตัด 0.15 กรัม/ลิตร

ค่าความเค็มเฉลี่ยที่ความลึก 1 เมตร เท่ากับ 0.16 กรัม/ลิตร

ฝั่งซ้าย				กลางลำน้ำ				ฝั่งขวา			
Depth (m)	Temp. (°C)	EC (µs/cm)	Sal. (g/L)	Depth (m)	Temp. (°C)	EC (µs/cm)	Sal. (g/L)	Depth (m)	Temp. (°C)	EC (µs/cm)	Sal. (g/L)
ผิวน้ำ (0.1)	32.04	364	0.15	ผิวน้ำ (0.1)	31.76	362	0.15	ผิวน้ำ (0.1)	31.60	415	0.17
1	31.90	362	0.15	1	31.43	361	0.15	1	31.52	409	0.17
2	31.75	361	0.15	2	31.32	361	0.15	2			
3	31.42	360	0.15	3	31.29	361	0.15	3			
4	31.32	359	0.15	4	31.25	361	0.15	4			
5				5	31.23	361	0.15	5			
ค่าเฉลี่ย	31.69	361	0.15	ค่าเฉลี่ย	31.38	361	0.15	ค่าเฉลี่ย	31.56	412	0.17

ตารางที่ 2 แสดงค่าอุณหภูมิ ค่าความนำไฟฟ้า และค่าความเค็มในแม่น้ำเจ้าพระยาจำแนกตามระดับความลึกของแม่น้ำที่บริเวณสะพานเชียงราก

สะพานเชียงราก ต.บางกระเบื้อง อ.สามโคก จ.ปทุมธานี เวลาตรวจวัด 12:18 น. วันที่ 17 เมษายน 2557

ค่าความเค็มเฉลี่ยในหน้าตัด 0.15 กรัม/ลิตร

ค่าความเค็มเฉลี่ยที่ความลึก 1 เมตร เท่ากับ 0.15 กรัม/ลิตร

ฝั่งซ้าย				กลางลำน้ำ				ฝั่งขวา			
Depth (m)	Temp. (°C)	EC (µs/cm)	Sal. (g/L)	Depth (m)	Temp. (°C)	EC (µs/cm)	Sal. (g/L)	Depth (m)	Temp. (°C)	EC (µs/cm)	Sal. (g/L)
ผิวน้ำ (0.1)	31.53	367	0.15	ผิวน้ำ (0.1)	31.32	366	0.15	ผิวน้ำ (0.1)	31.58	368	0.15
1	31.49	367	0.15	1	31.30	366	0.15	1	31.53	367	0.15
2	31.39	366	0.15	2	31.30	366	0.15	2	31.35	367	0.15
3	31.38	366	0.15	3	31.29	366	0.15	3	31.34	366	0.15
4	31.35	366	0.15	4	31.28	366	0.15	4	31.30	366	0.15
5	31.32	366	0.15	5	31.26	366	0.15	5	31.29	366	0.15
ค่าเฉลี่ย	31.41	366	0.15	ค่าเฉลี่ย	31.29	366	0.15	ค่าเฉลี่ย	31.40	367	0.15

ตารางที่ 3 แสดงค่าอุณหภูมิ ค่าความนำไฟฟ้า และค่าความเค็มในแม่น้ำเจ้าพระยาจำแนกตามระดับความลึกของแม่น้ำที่บริเวณวัดไผ่ล้อม

วัดไผ่ล้อม ตำบลบางจิว อำเภอสามโคก จังหวัดปทุมธานี เวลาตรวจวัด 12:03 น. วันที่ 17 เมษายน 2557

ค่าความเค็มเฉลี่ยในหน้าตัด 0.16 กรัม/ลิตร

ค่าความเค็มเฉลี่ยที่ความลึก 1 เมตร เท่ากับ 0.16 กรัม/ลิตร

ฝั่งซ้าย				กลางลำน้ำ				ฝั่งขวา			
Depth (m)	Temp. (°C)	EC (µs/cm)	Sal. (g/L)	Depth (m)	Temp. (°C)	EC (µs/cm)	Sal. (g/L)	Depth (m)	Temp. (°C)	EC (µs/cm)	Sal. (g/L)
ผิวน้ำ (0.1)	31.47	371	0.16	ผิวน้ำ (0.1)	31.44	371	0.16	ผิวน้ำ (0.1)	31.76	374	0.16
1	31.36	371	0.16	1	31.34	370	0.16	1	31.69	373	0.16
2	31.30	370	0.16	2	31.23	370	0.16	2	31.66	373	0.16
3	31.30	370	0.16	3	31.22	370	0.16	3	31.48	372	0.16
4				4	31.20	370	0.16	4	31.46	372	0.16
5				5	31.20	370	0.16	5	31.39	372	0.16
ค่าเฉลี่ย	31.36	371	0.16	ค่าเฉลี่ย	31.27	370	0.16	ค่าเฉลี่ย	31.57	373	0.16

ตารางที่ 4 แสดงค่าอุณหภูมิ ค่าความนำไฟฟ้า และค่าความเค็มในแม่น้ำเจ้าพระยาจำแนกตามระดับความลึกของแม่น้ำที่บริเวณวัดบัวทอง

วัดบัวทอง ตำบลบ้านปทุม อำเภอสามโคก จังหวัดปทุมธานี เวลาตรวจวัด 11:52 น. วันที่ 17 เมษายน 2557

ค่าความเค็มเฉลี่ยในหน้าตัด 0.16 กรัม/ลิตร

ค่าความเค็มเฉลี่ยที่ความลึก 1 เมตร เท่ากับ 0.16 กรัม/ลิตร

ฝั่งซ้าย				กลางลำน้ำ				ฝั่งขวา			
Depth (m)	Temp. (°C)	EC (µs/cm)	Sal. (g/L)	Depth (m)	Temp. (°C)	EC (µs/cm)	Sal. (g/L)	Depth (m)	Temp. (°C)	EC (µs/cm)	Sal. (g/L)
ผิวน้ำ (0.1)	31.42	374	0.16	ผิวน้ำ (0.1)	31.34	371	0.16	ผิวน้ำ (0.1)	31.35	371	0.16
1	31.47	372	0.16	1	31.27	371	0.16	1	31.32	371	0.16
2	31.28	371	0.16	2	31.30	371	0.16	2	31.31	371	0.16
3				3	31.35	371	0.16	3			
4				4	31.33	371	0.16	4			
5				5	31.28	371	0.16	5			
ค่าเฉลี่ย	31.39	519	0.16	ค่าเฉลี่ย	31.31	371	0.16	ค่าเฉลี่ย	31.33	371	0.16

ตารางที่ 5 แสดงค่าอุณหภูมิ ค่าความนำไฟฟ้า และค่าความเค็มในแม่น้ำเจ้าพระยาจำแนกตามระดับความลึกของแม่น้ำที่บริเวณสถานีสูบน้ำดิบสำแล

สถานีสูบน้ำดิบสำแล ต.สำแล อ.เมือง จ.ปทุมธานี เวลาตรวจวัด 11:40 น. วันที่ 17 เมษายน 2557

ค่าความเค็มเฉลี่ยในหน้าตัด 0.16 กรัม/ลิตร

ค่าความเค็มเฉลี่ยที่ความลึก 1 เมตร เท่ากับ 0.16 กรัม/ลิตร

ฝั่งซ้าย				กลางลำน้ำ				ฝั่งขวา			
Depth (m)	Temp. (°C)	EC (µs/cm)	Sal. (g/L)	Depth (m)	Temp. (°C)	EC (µs/cm)	Sal. (g/L)	Depth (m)	Temp. (°C)	EC (µs/cm)	Sal. (g/L)
ผิวน้ำ (0.1)	31.27	373	0.16	ผิวน้ำ (0.1)	31.24	372	0.16	ผิวน้ำ (0.1)	31.24	372	0.16
1	31.27	373	0.16	1	31.24	372	0.16	1	31.23	371	0.16
2	31.26	373	0.16	2	31.24	372	0.16	2	31.21	371	0.16
3	31.25	373	0.16	3	31.23	372	0.16	3	31.20	371	0.16
4	31.26	373	0.16	4	31.22	372	0.16	4	31.21	371	0.16
5	31.25	373	0.16	5	31.21	372	0.16	5	31.19	371	0.16
ค่าเฉลี่ย	31.26	373	0.16	ค่าเฉลี่ย	31.23	372	0.16	ค่าเฉลี่ย	31.21	371	0.16

ตารางที่ 6 แสดงค่าอุณหภูมิ ค่าความนำไฟฟ้า และค่าความเค็มในแม่น้ำเจ้าพระยาจำแนกตามระดับความลึกของแม่น้ำที่บริเวณวัดโพธิ์ทองบน

วัดโพธิ์ทองบน ต. บ้านใหม่ อ. ปากเกร็ด จ.นนทบุรี เวลาตรวจวัด 11:12 น. วันที่ 17 เมษายน 2557

ค่าความเค็มเฉลี่ยในหน้าตัด 0.29 กรัม/ลิตร

ค่าความเค็มเฉลี่ยที่ความลึก 1 เมตร เท่ากับ 0.28 กรัม/ลิตร

ฝั่งซ้าย				กลางลำน้ำ				ฝั่งขวา			
Depth (m)	Temp. (°C)	EC (µs/cm)	Sal. (g/L)	Depth (m)	Temp. (°C)	EC (µs/cm)	Sal. (g/L)	Depth (m)	Temp. (°C)	EC (µs/cm)	Sal. (g/L)
ผิวน้ำ (0.1)	31.09	657	0.28	ผิวน้ำ (0.1)	31.13	676	0.29	ผิวน้ำ (0.1)	31.18	579	0.25
1	31.06	671	0.29	1	31.07	685	0.29	1	31.09	628	0.27
2	31.05	671	0.29	2	31.04	706	0.30	2	31.05	634	0.27
3	31.03	695	0.30	3	31.02	708	0.30	3			
4	31.03	690	0.29	4	31.01	709	0.30	4			
5	31.03	689	0.30	5	31.01	710	0.31	5			
ค่าเฉลี่ย	31.05	679	0.29	ค่าเฉลี่ย	31.05	699	0.30	ค่าเฉลี่ย	31.11	614	0.26

ตารางที่ 7 แสดงค่าอุณหภูมิ ค่าความนำไฟฟ้า และค่าความเค็มในแม่น้ำเจ้าพระยาจำแนกตามระดับความลึกของแม่น้ำที่บริเวณกรมชลประทาน(ปากเกร็ด)

กรมชลประทาน(ปากเกร็ด) อ.ปากเกร็ด จ.นนทบุรี เวลาตรวจวัด 10:42 น. วันที่ 17 เมษายน 2557

ค่าความเค็มเฉลี่ยในหน้าตัด 0.55 กรัม/ลิตร

ค่าความเค็มเฉลี่ยที่ความลึก 1 เมตร เท่ากับ 0.55 กรัม/ลิตร

ฝั่งซ้าย				กลางลำน้ำ				ฝั่งขวา			
Depth (m)	Temp. (°C)	EC (µs/cm)	Sal. (g/L)	Depth (m)	Temp. (°C)	EC (µs/cm)	Sal. (g/L)	Depth (m)	Temp. (°C)	EC (µs/cm)	Sal. (g/L)
ผิวน้ำ (0.1)	31.27	1,238	0.54	ผิวน้ำ (0.1)	31.08	1,276	0.56	ผิวน้ำ (0.1)	31.15	1,232	0.54
1	31.27	1,236	0.54	1	31.07	1,281	0.56	1	31.13	1,233	0.54
2	31.28	1,227	0.53	2	31.06	1,268	0.56	2	31.11	1,234	0.54
3	31.21	1,211	0.53	3	31.07	1,272	0.56	3	31.11	1,234	0.54
4				4	31.07	1,261	0.55	4	31.11	1,235	0.54
5				5	31.06	1,262	0.55	5	31.10	1,237	0.54
ค่าเฉลี่ย	31.26	1,228.00	0.54	ค่าเฉลี่ย	31.07	1,270.00	0.56	ค่าเฉลี่ย	31.12	1,234.17	0.54

ตารางที่ 8 แสดงค่าอุณหภูมิ ค่าความนำไฟฟ้า และค่าความเค็มในแม่น้ำเจ้าพระยาจำแนกตามระดับความลึกของแม่น้ำที่บริเวณทำนายนนทบุรี

ทำนายนนทบุรี อ.เมือง จ.นนทบุรี เวลาตรวจวัด 10:25 น. วันที่ 30 มีนาคม 2557

ค่าความเค็มเฉลี่ยในหน้าตัด 0.73 กรัม/ลิตร

ค่าความเค็มเฉลี่ยที่ความลึก 1 เมตร เท่ากับ 0.72 กรัม/ลิตร

ฝั่งซ้าย				กลางลำน้ำ				ฝั่งขวา			
Depth (m)	Temp. (°C)	EC (µs/cm)	Sal. (g/L)	Depth (m)	Temp. (°C)	EC (µs/cm)	Sal. (g/L)	Depth (m)	Temp. (°C)	EC (µs/cm)	Sal. (g/L)
ผิวน้ำ (0.1)	31.35	1,590	0.70	ผิวน้ำ (0.1)	31.25	1,633	0.73	ผิวน้ำ (0.1)	31.19	1,622	0.72
1	31.19	1,602	0.71	1	31.21	1,643	0.73	1	31.11	1,624	0.72
2	31.16	1,615	0.72	2	31.10	1,654	0.74	2	31.10	1,628	0.72
3	31.16	1,650	0.73	3	31.09	1,662	0.74	3	31.08	1,633	0.73
4	31.13	1,634	0.72	4	31.09	1,664	0.74	4	31.07	1,640	0.73
5	31.13	1,653	0.74	5	31.09	1,668	0.74	5	31.05	1,654	0.74
ค่าเฉลี่ย	31.19	1,624	0.72	ค่าเฉลี่ย	31.14	1,654	0.74	ค่าเฉลี่ย	31.10	1,634	0.73

ตารางที่ 9 แสดงค่าอุณหภูมิ ค่าความนำไฟฟ้า และค่าความเค็มในแม่น้ำเจ้าพระยาจำแนกตามระดับความลึกของแม่น้ำที่บริเวณกรมชลประทาน(สามเสน)

กรมชลประทาน(สามเสน) เขตดุสิต กรุงเทพฯ เวลาตรวจวัด 10:03 น. วันที่ 17 เมษายน 2557

ค่าความเค็มเฉลี่ยในหน้าตัด 0.89 กรัม/ลิตร

ค่าความเค็มเฉลี่ยที่ความลึก 1 เมตร เท่ากับ 0.88 กรัม/ลิตร

ฝั่งซ้าย				กลางลำน้ำ				ฝั่งขวา			
Depth (m)	Temp. (°C)	EC (µs/cm)	Sal. (g/L)	Depth (m)	Temp. (°C)	EC (µs/cm)	Sal. (g/L)	Depth (m)	Temp. (°C)	EC (µs/cm)	Sal. (g/L)
ผิวน้ำ (0.1)	31.01	1,847	0.83	ผิวน้ำ (0.1)	31.14	2,020	0.91	ผิวน้ำ (0.1)	31.14	1,945	0.87
1	30.96	1,891	0.85	1	31.07	2,024	0.91	1	31.11	1,954	0.88
2	30.97	1,909	0.86	2	31.06	2,027	0.91	2	31.09	1,975	0.89
3	30.98	1,932	0.87	3	31.05	2,030	0.91	3	31.05	1,976	0.89
4				4	31.05	2,028	0.91	4	31.03	2,004	0.90
5				5	31.04	2,027	0.91	5	31.02	2,022	0.91
ค่าเฉลี่ย	30.98	1,895	0.85	ค่าเฉลี่ย	31.07	2,026	0.91	ค่าเฉลี่ย	31.07	1,979	0.89

จุดตรวจวัด **สถานีสูบน้ำดิบสำแล** ต.สำแล อ.เมือง จ.ปทุมธานี เป็นจุดตรวจวัดที่มีค่าความเค็มใกล้เคียง 0.25 กรัม/ลิตร (เกณฑ์ประปา)

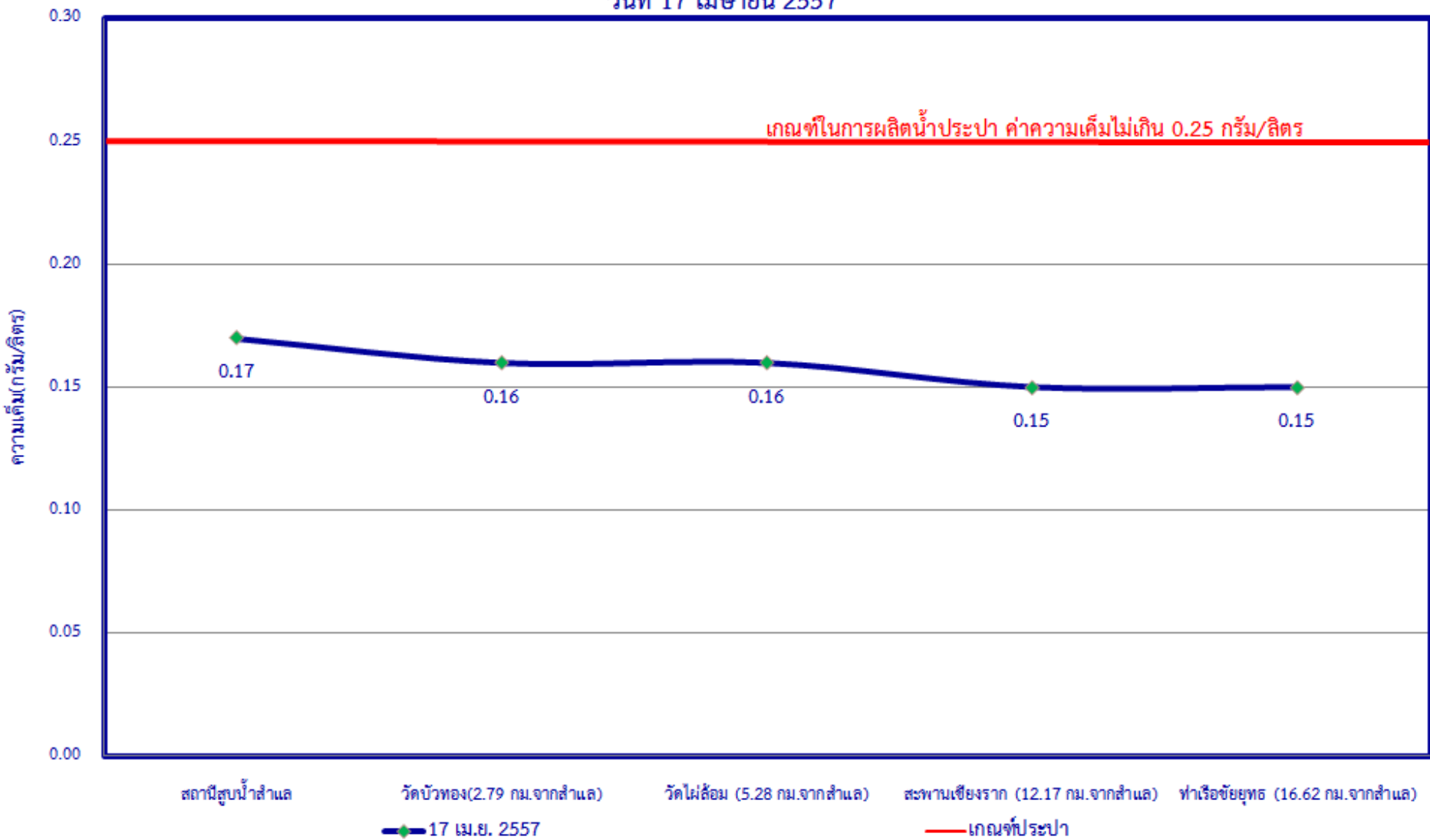
จุดตรวจวัด **กรมชลประทาน(สามเสน)** เขตดุสิต กรุงเทพฯ เป็นจุดตรวจวัดที่มีค่าความเค็มใกล้เคียง 2.0 กรัม/ลิตร (เกณฑ์การเกษตร)

ความเค็มในแม่น้ำเจ้าพระยาตั้งแต่สถานีสูบน้ำสำแล จ.ปทุมธานี ถึง อ.บางไทร (ท่าเรือชัยยุทธ) จ.พระนครศรีอยุธยา
ตั้งแต่เริ่มทำการสำรวจการแพร่กระจายความเค็ม วันที่ 17 กุมภาพันธ์ 2557

จุดตรวจวัด วันที่ตรวจวัด	สถานีสูบน้ำสำแล	วัดบัวทอง (2.79 กม.จากสำแล)	วัดไผ่ล้อม (5.28 กม.จากสำแล)	สะพานเชียงราก (12.17 กม.จากสำแล)	ท่าเรือชัยยุทธ (16.62 กม.จากสำแล)
17 กพ.2557	0.67		0.27		0.19
20 กพ.2557	0.44		0.24	0.20	0.19
22 กพ.2557	0.73		0.26	0.20	0.19
24 กพ.2557	1.59		0.35	0.20	0.19
26 ก.พ. 2557	0.66		0.28	0.19	0.19
27 ก.พ. 2557	0.67		0.26	0.19	0.20
1 มี.ค. 2557	0.41			0.19	0.19
3 มี.ค. 2557	0.27	0.21	0.20	0.19	0.19
5 มี.ค. 2557	0.29	0.22	0.20	0.19	0.18
7 มี.ค. 2557	0.25	0.21	0.20	0.18	0.18
9 มี.ค. 2557	0.23	0.20	0.19	0.18	0.18
11 มี.ค. 2557	0.40	0.24	0.20	0.18	0.17
15 มี.ค. 2557	0.25	0.20			
17 มี.ค. 2557	0.29		0.18	0.17	0.17
21 มี.ค. 2557	0.21	0.19	0.17	0.17	0.17
24 มี.ค. 2557	0.30	0.19	0.18	0.17	0.16
26 มี.ค. 2557	0.45	0.23	0.19	0.16	0.16
30 มี.ค. 2557	0.17	0.16	0.16	0.15	0.15
11 เม.ย. 2557	0.16	0.15	0.15	0.15	0.15
17 เม.ย. 2557	0.16	0.16	0.16	0.15	0.15

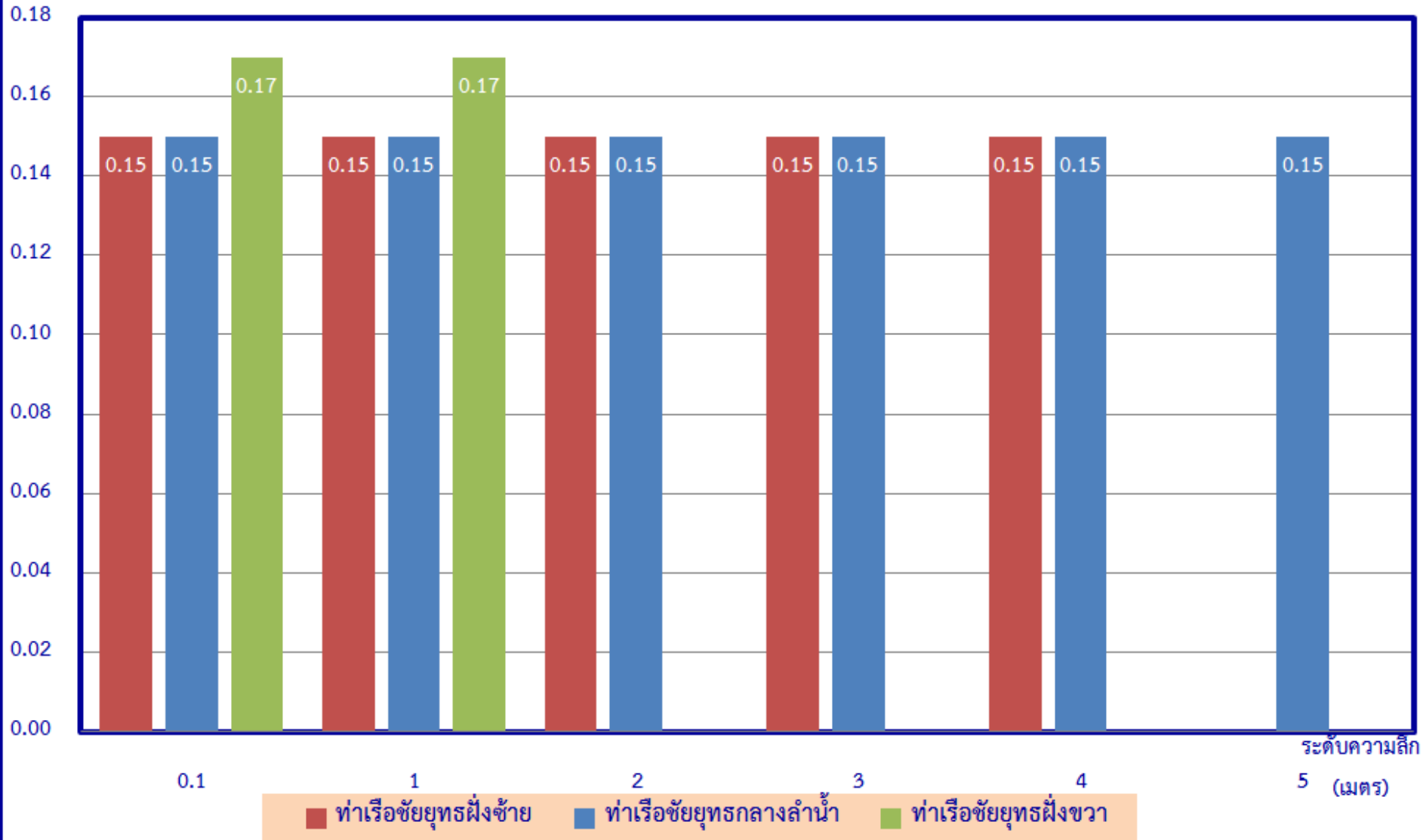
ความเค็มในแม่น้ำเจ้าพระยาตั้งแต่สถานีสูบน้ำสำแล จ.ปทุมธานี ถึง อ.บางไทร(ท่าเรือชัยยุทธ) จ.พระนครศรีอยุธยา

วันที่ 17 เมษายน 2557



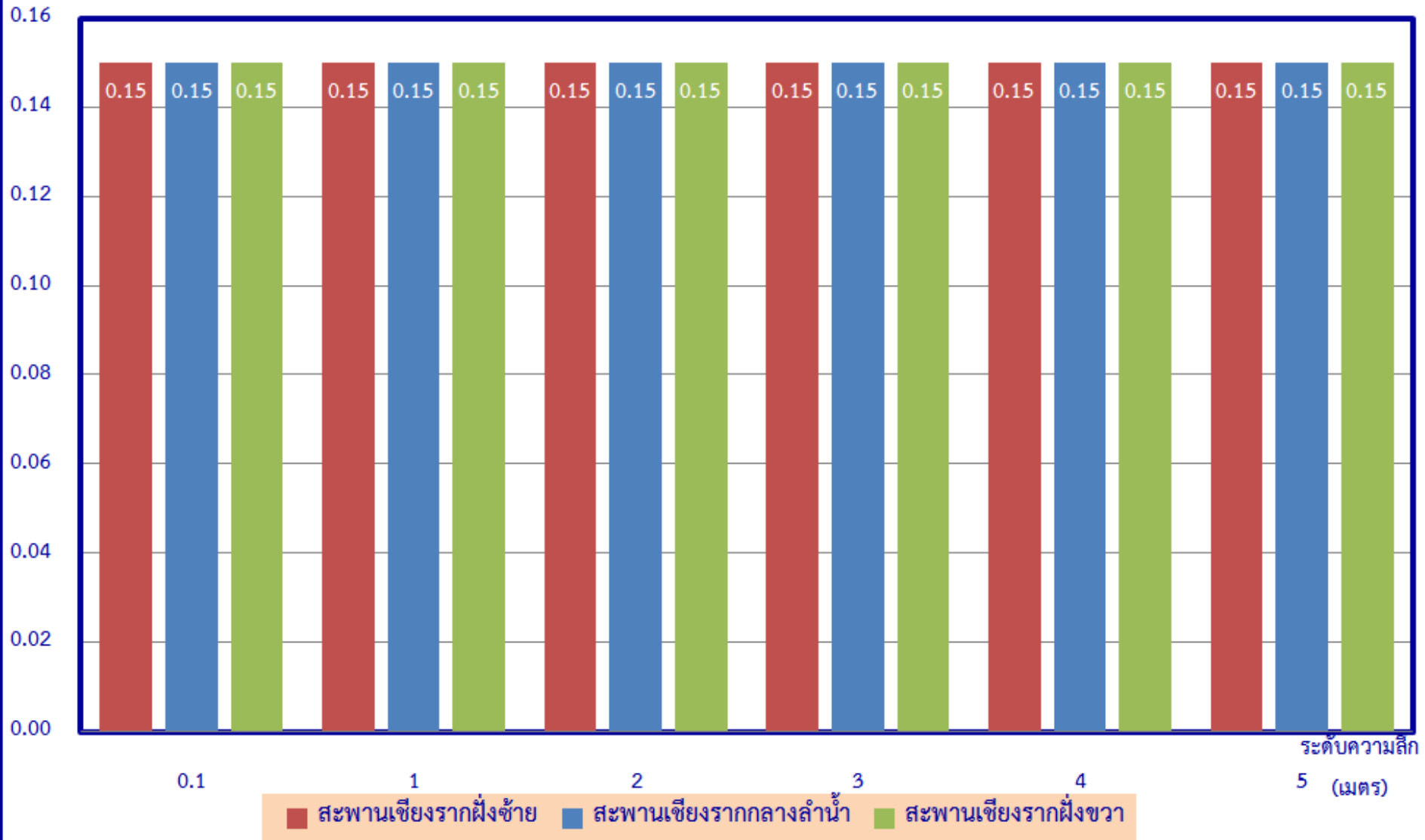
ความเค็ม
(กรัม/ลิตร)

ผลการสำรวจการกระจายความเค็มฝั่งขวา กลางลำน้ำ และฝั่งซ้ายที่ท่าเรือชัยยุทธ อ.บางไทร จ.พระนครศรีอยุธยา



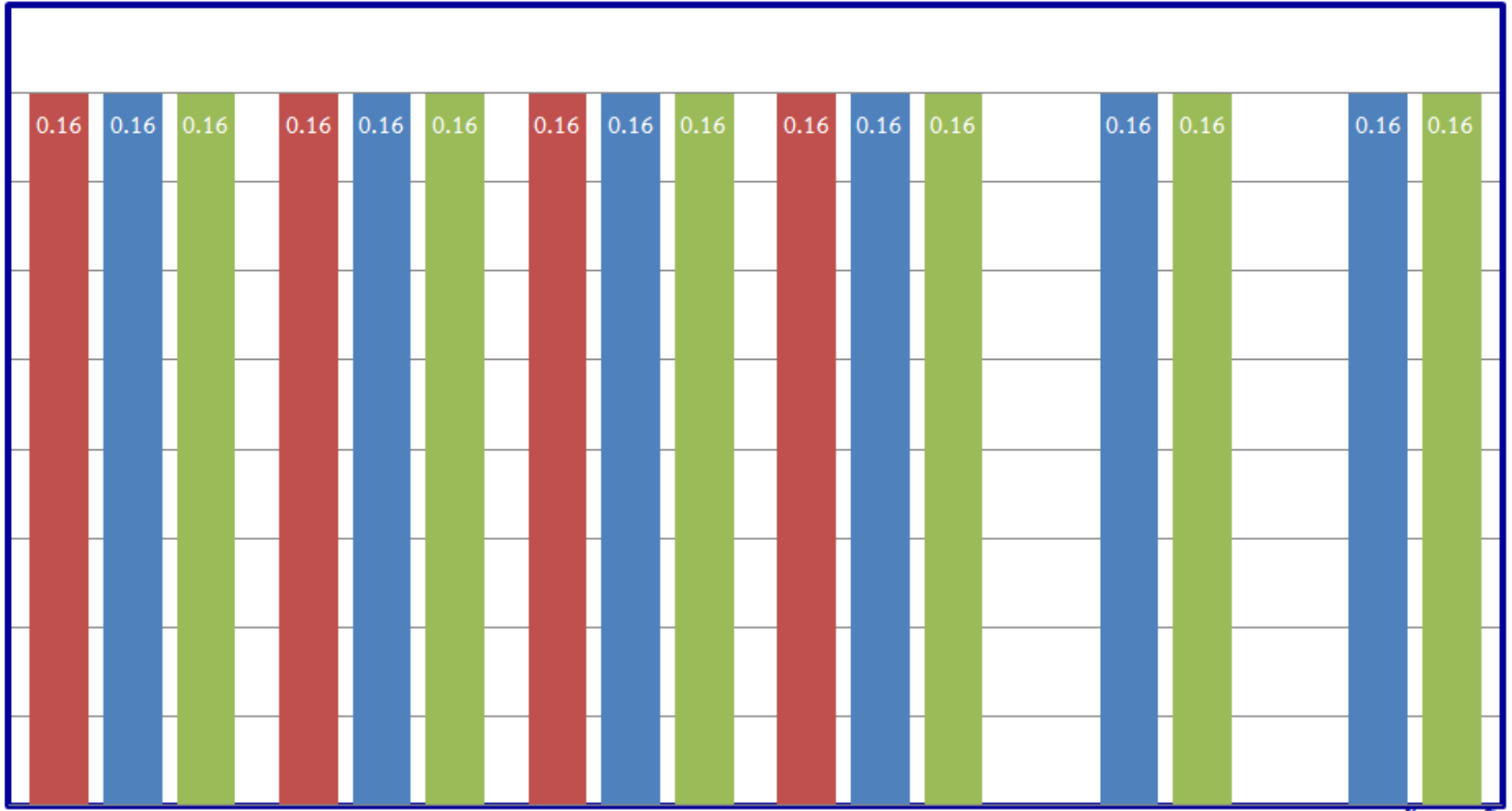
ความเค็ม
(กรัม/ลิตร)

ผลการสำรวจการกระจายความเค็มฝั่งขวา กลางลำน้ำ และ ฝั่งซ้ายที่สะพานเชียงราก อ.สามโคก จ.ปทุมธานี



ความเค็ม
(กรัม/ลิตร)

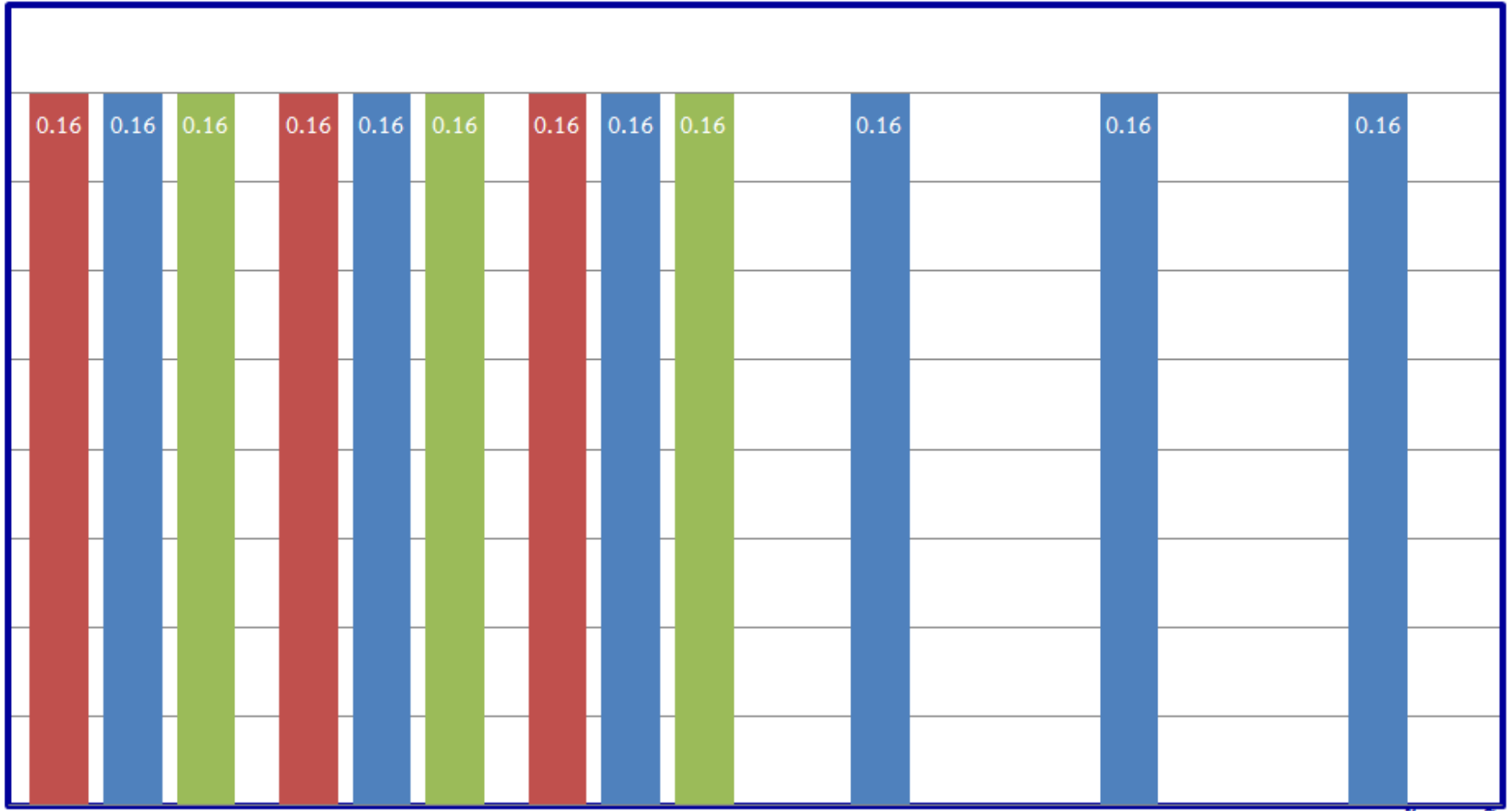
ผลการสำรวจการกระจายความเค็มฝั่งขวา กลางลำน้ำ และ ฝั่งซ้ายที่วัดไผ่ล้อม อ.สามโคก จ.ปทุมธานี



■ วัดไผ่ล้อมฝั่งซ้าย ■ วัดไผ่ล้อมกลางลำน้ำ ■ วัดไผ่ล้อมฝั่งขวา

ความเค็ม
(กรัม/ลิตร)

ผลการสำรวจการกระจายความเค็มผิวน้ำ กลางลำน้ำ และ ผิวน้ำที่วัดบัวทอง อ.สามโคก จ.ปทุมธานี

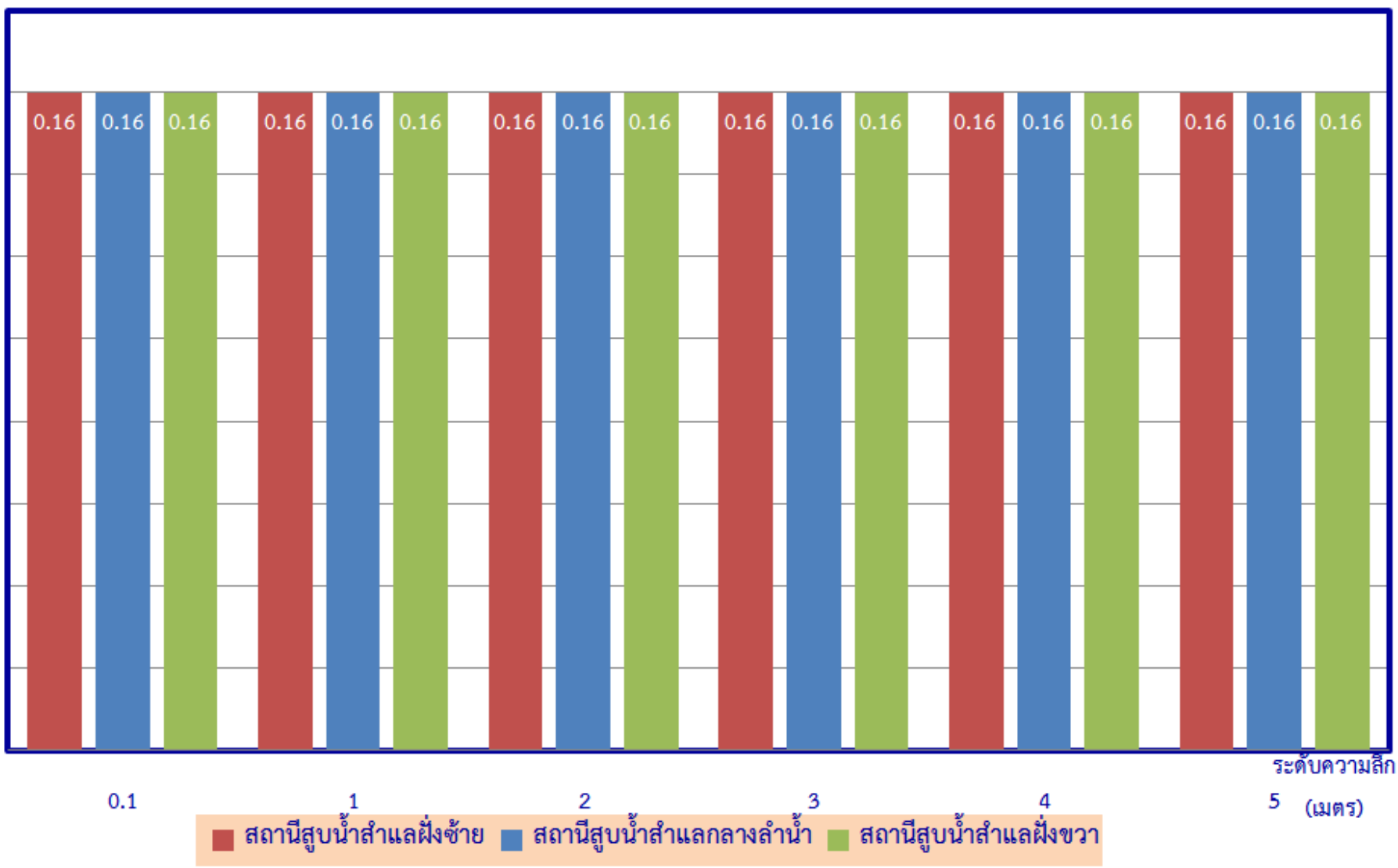


0.1 1 2 3 4 5 (เมตร)

■ วัดบัวทองผิวน้ำ ■ วัดบัวทองกลางลำน้ำ ■ วัดบัวทองผิวน้ำ

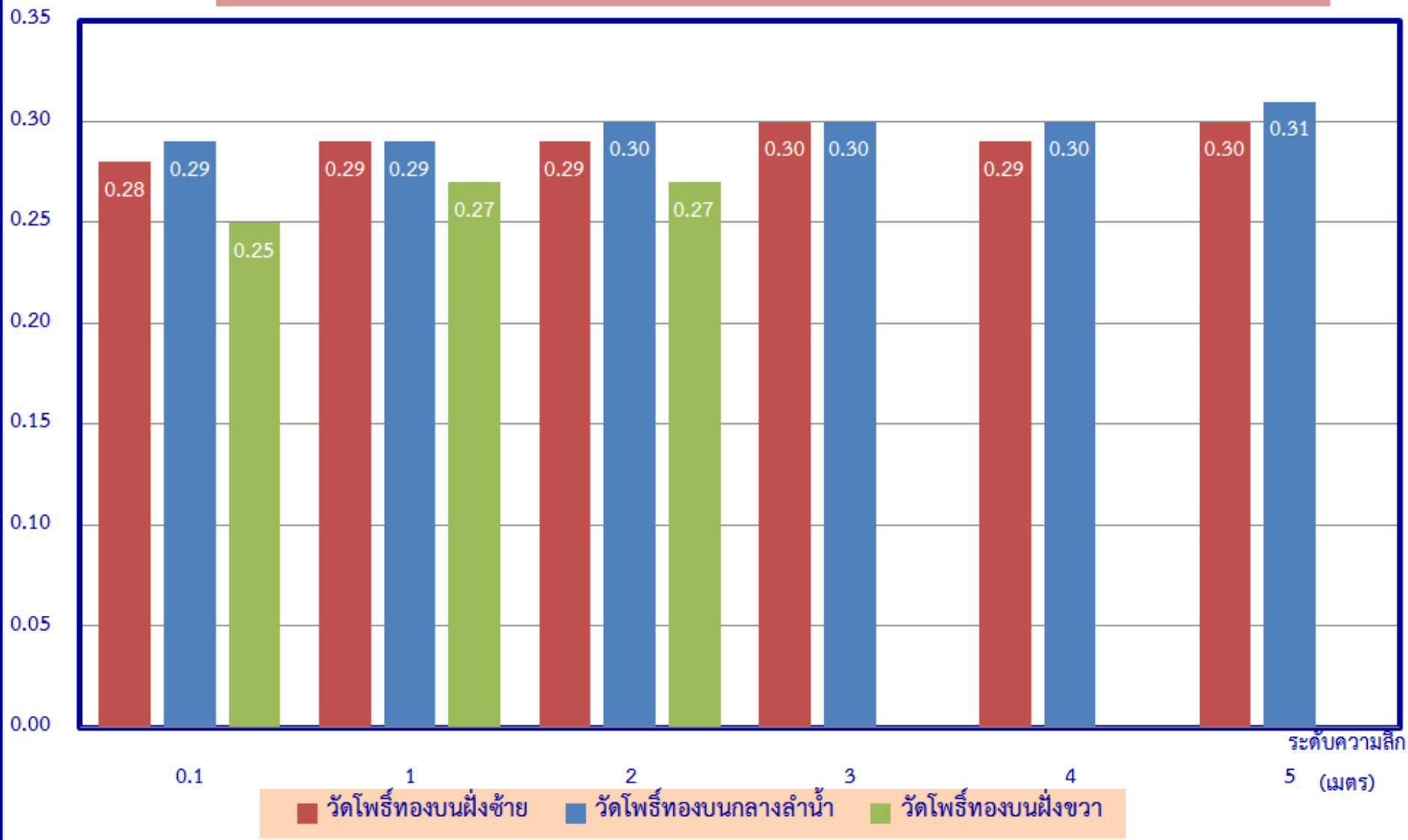
ความเค็ม
(กรัม/ลิตร)

ผลการสำรวจการกระจายความเค็มฝั่งขวา กลางลำน้ำ และ ฝั่งซ้ายที่สถานีสูบน้ำสำแล อ.เมือง จ.ปทุมธานี



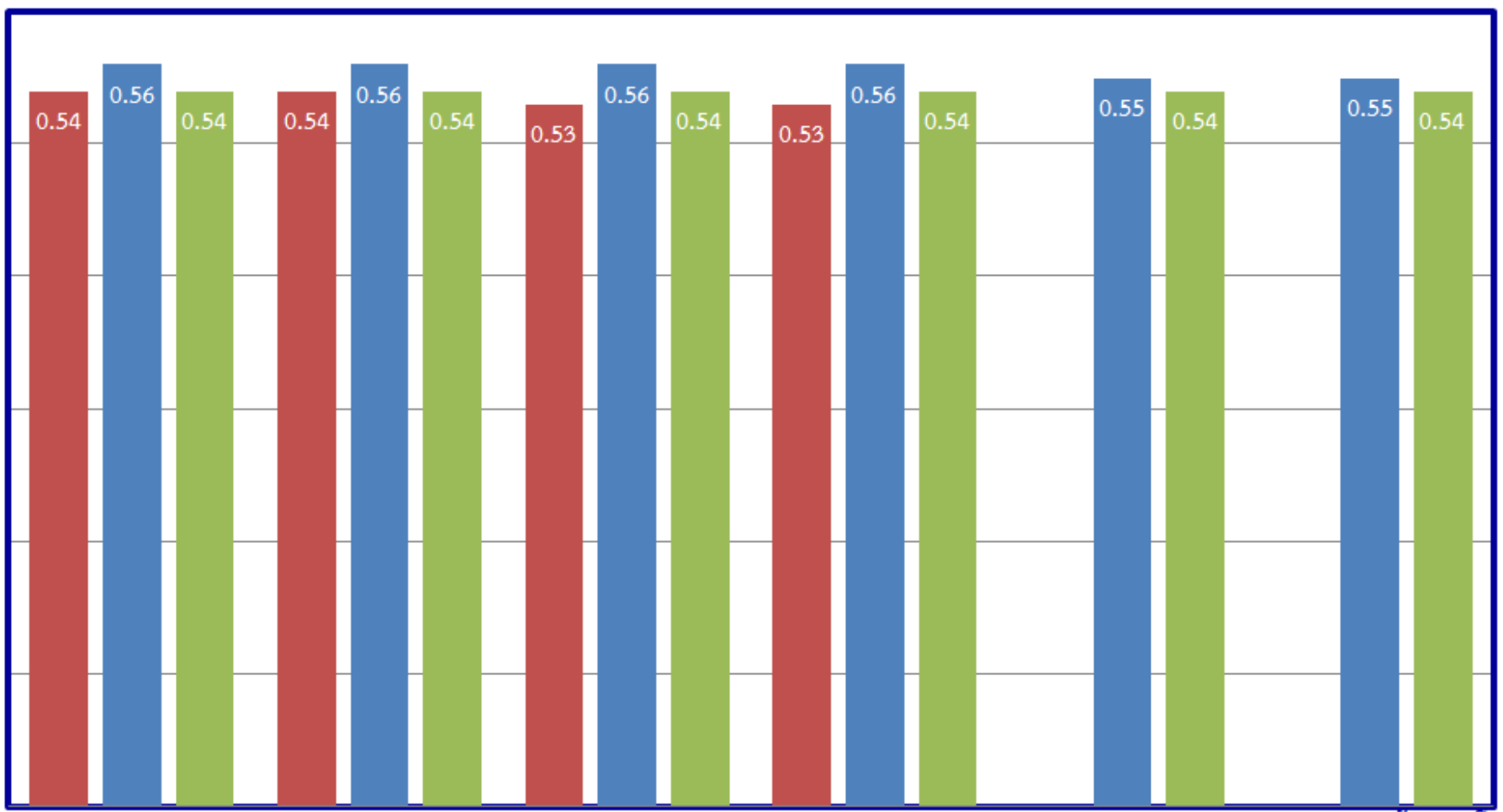
ความเค็ม
(กรัม/ลิตร)

ผลการสำรวจการกระจายความเค็มผิวน้ำ กลางลำน้ำ และ ผิวน้ำที่วัดโพธิ์ทองบน อ.ปากเกร็ด จ.นนทบุรี



ความเค็ม
(กรัม/ลิตร)

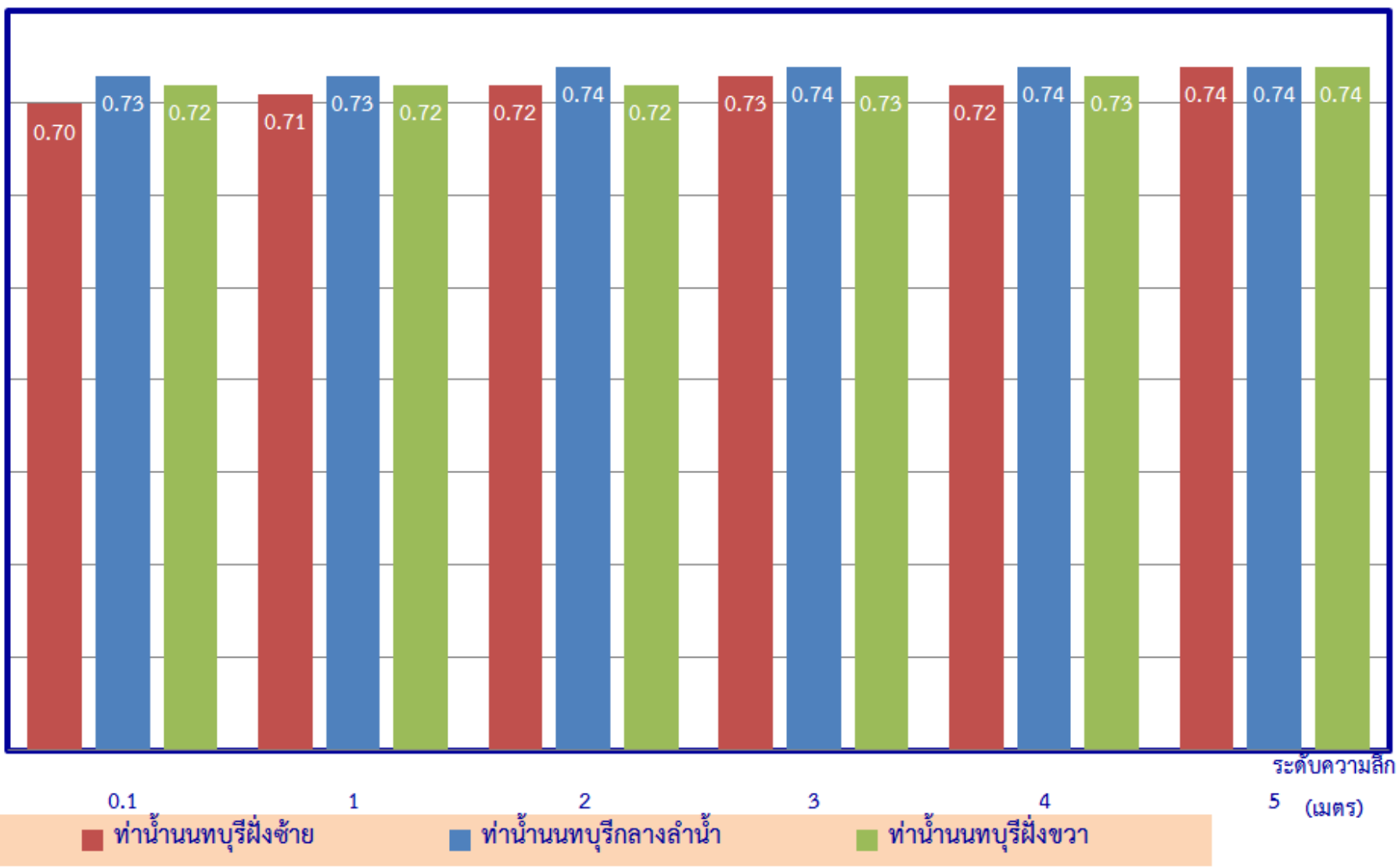
ผลการสำรวจการกระจายความเค็มฝั่งขวา กลางลำน้ำ และ ฝั่งซ้ายที่กรมชลประทานปากเกร็ด



■ กรมชลประทาน(ปากเกร็ด)ฝั่งซ้าย ■ กรมชลประทาน(ปากเกร็ด)กลางลำน้ำ ■ กรมชลประทาน(ปากเกร็ด)ฝั่งขวา

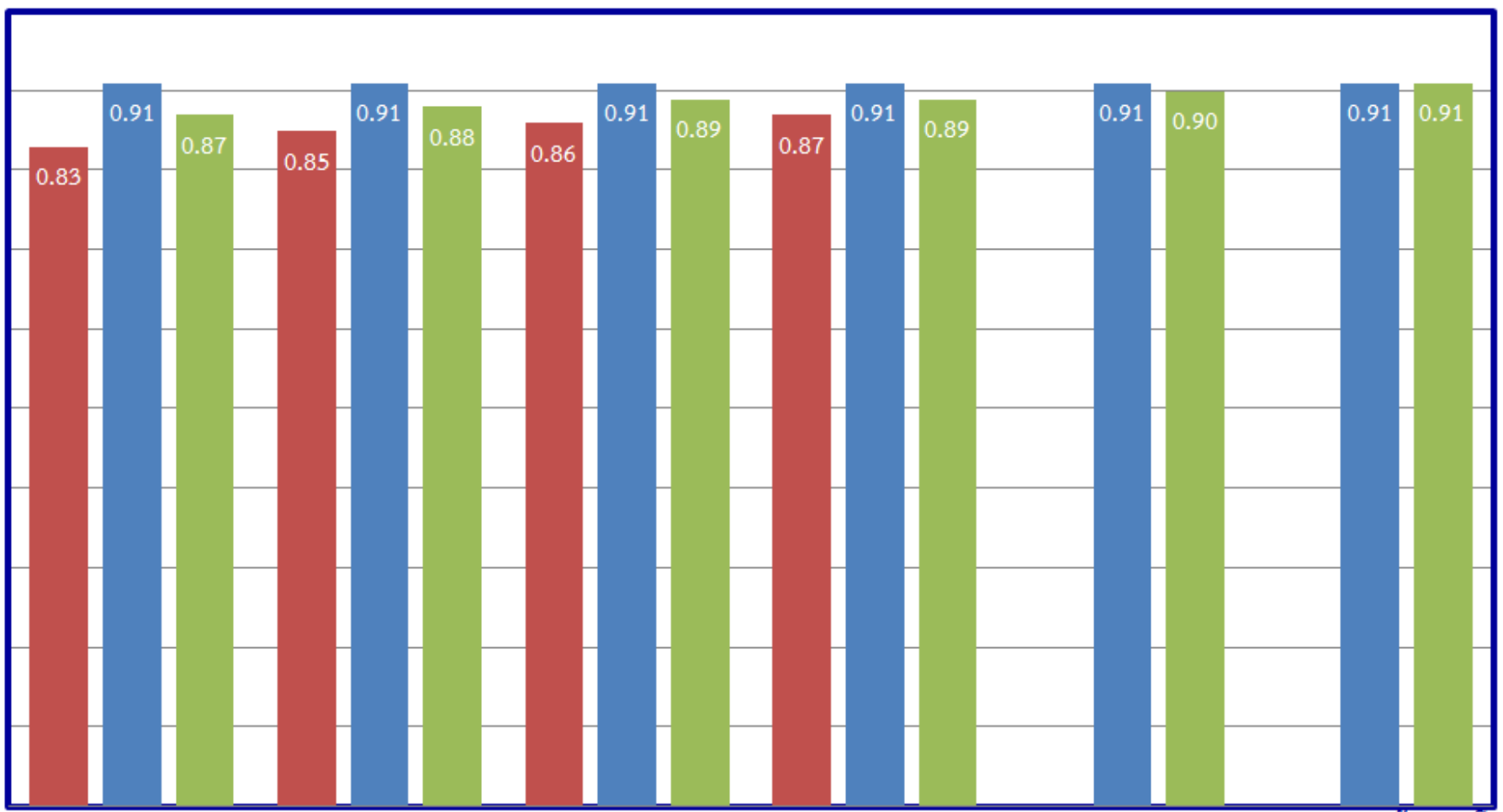
ความเค็ม
(กรัม/ลิตร)

ผลการสำรวจการกระจายความเค็มฝั่งขวา กลางลำน้ำ และ ฝั่งซ้ายที่ทำนํ้านนทบุรี อ.เมือง จ.นนทบุรี



ความเค็ม
(กรัม/ลิตร)

ผลการสำรวจการกระจายความเค็มผิวน้ำ กลางลำน้ำ และ ผิวน้ำที่กรมชลประทานสามเสน



■ กรมชลประทาน(สามเสน)ผิวน้ำ ■ กรมชลประทาน(สามเสน)กลางลำน้ำ ■ กรมชลประทาน(สามเสน)ผิวน้ำ